



ReSound GN

Brugsanvisning

ReSound Premium oplader

GN Making Life Sound Better

Indholdsfortegnelse

Introduktion	4
Anvendelsesformål	5
Erklæring	6
Lær din oplader at kende	9
Sådan kommer du i gang	11
Rengøring og vedligeholdelse	17
Generelle advarsler	18
Generelle forholdsregler – trådløse høre- apparatopladere	19
Batteriadvvarsler til høreapparatopladeren	20
Advvarsler om oplader	22
Advarsel til høreapparatsspecialister	23
Tekniske specifikationer	24
Fejlfinding	25
Garantier og reparation	30
Oplysninger om temperaturtest, transport og opbevaring	32
Bemærkninger	33
Kildeangivelse	34

Introduktion

Tak fordi du har valgt vores produkter og tillykke med købet af dine nye genopladelige høreapparater og oplader. Vores innovative opladerteknologi giver dig endnu mere frihed og fleksibilitet, da du kan lade dine høreapparater op overalt.

Læs denne brugsanvisning grundigt, så du kan få det fulde udbytte af din nye oplader. Med korrekt rengøring, vedligeholdelse og brug kan dit høreapparat og din oplader hjælpe dig med at opnå forbedret hørelse og kommunikation i mange år fremover.

Denne brugsanvisning indeholder vejledning i, hvordan du bruger opladeren. Se brugsanvisningen til dine høreapparater for at få oplysninger om, hvordan du bruger dine høreapparater.

Anvendelsesformål

Høreapparatopladeren er beregnet til opladning af genopladelige høreapparater. Opladeren er kun beregnet til brug sammen med ReSound genopladelige høreapparater.

Erklæring

Denne enhed er i overensstemmelse med del 15 i FCC-reglerne og ICES-003 i ISED-reglerne. Betjeningen er underlagt følgende to betingelser:

1. Enheden må ikke fremkalde skadelig interferens.
2. Enheden skal acceptere enhver modtaget interferens, herunder interferens der kan fremkalde uønskede fejl.



BEMÆRK: Produktet er testet og efterkommer begrænsningerne for digitalt udstyr i klasse B i overensstemmelse med del 15 i FCC-reglerne. Disse begrænsninger er lavet for at sikre rimelig beskyttelse mod skadelig interferens i beboelsesinstallationer. Dette produkt skaber, bruger og kan udstråle radiofrekvent energi, og det kan, hvis det ikke installeres og bruges i overensstemmelse med vejledningen, forårsage skadelig interferens i radiokommunikation.

Imidlertid er der ingen garanti for, at der ikke vil forekomme

interferens i en særskilt installation. Hvis produktet forårsager skadelig interferens i radio- eller fjernsynsmodtagelse, hvilket kan afgøres ved at tænde og slukke for produktet, kan du prøve at afhjælpe problemet på en eller flere af følgende måder:

- Genindstil eller flyt modtagerantennen
- Øg afstanden mellem produktet og modtageren.
- Slut udstyret til en stikkontakt i et andet kredsløb end det, hvor modtageren er tilsluttet.
- Kontakt din forhandler eller en autoriseret radio/tv-tekniker.

Ændringer eller modifikationer kan annullere brugerens bemyndigelse til at betjene dette udstyr.

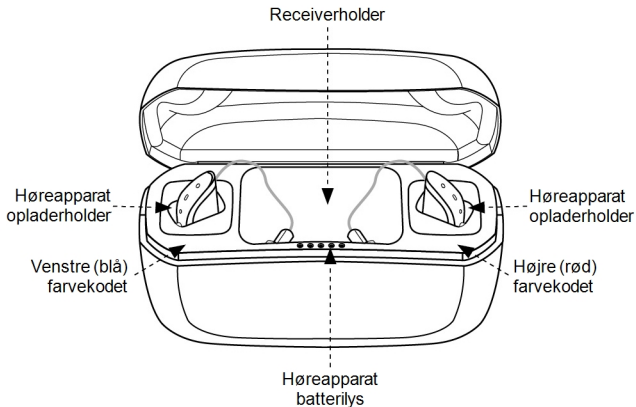
Produkterne overholder følgende regulatoriske krav:

- I EU: Apparatet er i overensstemmelse med de grundlæggende krav i bilag I til Rådets Direktiv 93/42/EEC for medicinsk udstyr (MDD).

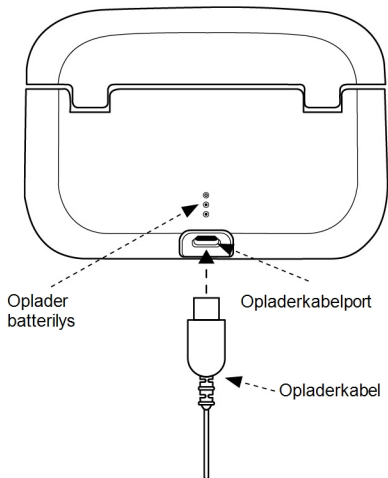
- GN Hearing A/S erklærer hermed, at radioudstyrstypen C-1 er i overensstemmelse med direktivet 2014/53/EU.
- Den fulde tekst for EU's overensstemmelseserklæring fås på følgende internetadresse:
www.declarations.resound.com.
- I USA: FCC CFR 47 Part 15, underafsnit B
- Andre gældende internationale krav i lande uden for EU og USA. Se venligst lokale regler for disse områder.
- I Canada: Denne enhed er certificeret under ISED-reglerne.

Høreapparatopladeren af typen C-1 fås i følgende variant: ReSound Høreapparatoplader (C-1).

Lær din oplader at kende



Set bagfra

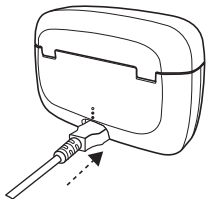


Sådan kommer du i gang

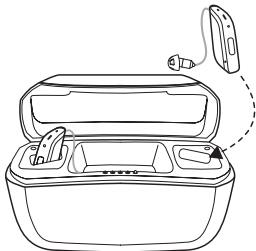
Placering af høreapparaterne i opladeren

Høreapparaterne skal lades helt op, inden du bruger dem.

1. Sæt den medfølgende strømadapter i en stikkontakt, og sæt opladningskablet i høreapparatopladeren.



2. Læg høreapparatreceiverne i holderne i opladeren. Det højre høreapparat skal ligge i holderen med den røde farve. Det venstre høreapparat skal ligge i holderen med den blå farve.



Hvis receiveren er udstyret med en sportslås, skal du være forsigtig, når du anbringer receiveren i holderen i opladeren.



ADVARSEL:

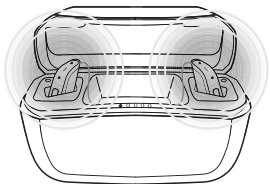
- Undgå at oplade produktet i ekstremt høje eller lave temperaturer, og brug ikke opladeren udenfor eller i fugtige omgivelser.
- Brug kun høreapparatopladeren sammen med den strømforsyningsenhed, der følger med produktet.



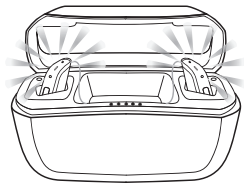
FORSIGTIG: Sørg for, at høreapparaterne er tørre, før du sætter dem i opladeren.

Opladning af høreapparaterne

Mens dine høreapparater lades op, blinker til/fra-lyset på høreapparatet langsomt. Når de er fuldt opladet, forbliver lyset tændt (blinker ikke), indtil høreapparaterne fjernes fra opladeren.



Under opladningen
– blinker.



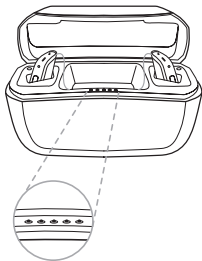
Når den er fuldt opladet
– indtil det fjernes

Når du sætter høreapparaterne i eller fjerner dem fra opladeren, viser de fem lys foran på opladeren opladningsniveauet for det

høreapparat, der har den LAVESTE opladning. De lyser i 10 sekunder og slukkes derefter. Hvis dine høreapparater er i opladeren, bliver de ved med at blive ladet op.

Opladerlys

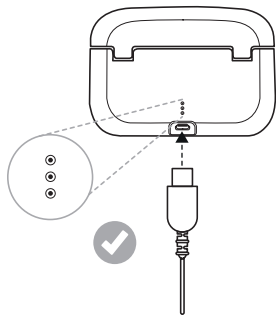
Antal lys	Batteriniveau
•	0-20 %
••	20-40 %
•••	40-60 %
••••	60-80 %
•••••	80-100 %



Opladning af opladeren

Sæt strømadapteren i en stikkontakt, og sæt opladerkablet i høreapparatopladeren.

De tre lys bag på opladeren viser opladerens batteriniveau. Et rødt blinkende lys angiver, at batteriet er ved at løbe tør for strøm og bør oplades. Tre grønne lys angiver, at det er fuldt opladet.



Når opladeren er fuldt opladet, kan den lade høreapparaterne fuldstændigt op tre gange, før selve opladeren skal sluttes til en stikkontakt og lades op.

Antal lys	Batteriniveau
•	Rødt blinkende lys – mindre end 10 % tilbage
•	10-33 % opladet
••	33-66 % opladet
•••	66-100 % opladet



BEMÆRK:

- Når du oplader høreapparatopladeren første gang, skal du oplade den i mindst 3 timer, også selvom batterilyset viser, at batteriet er helt opladet.
- Det sikreste er at lade opladeren stå tilsluttet natten over – hverken batterierne i høreapparatopladeren eller i høreapparaterne kan overoplades.

Rengøring og vedligeholdelse

Rengøring af høreapparatopladeren

1. Rengør ydersiden af opladeren med en tør, ren klud.
2. Rengør holderne i opladeren med en ren vatrondel.



ADVARSEL: Du må ikke bruge væske til rengøring af høreapparatopladeren.

Vedligeholdelse og rengøring



BEMÆRK: Følg instruktionerne nedenfor for at få den bedste oplevelse og forlænge opladerens levetid:

- Hold din høreapparatoplader tør og ren.
- Tør høreapparatopladeren af med en blød klud efter brug for at fjerne fugt og snavs.

Generelle advarsler



ADVARSEL:

- Kontakt flyselskabet for at få oplysninger om transport af din høreapparatoplader.
- Hold høreapparatopladeren væk fra overdreven varme som f.eks. ovne og mikrobølgeovne samt direkte sollys. Varmen kan deformere kabinettet og ødelægge elektronikken og overfladerne.
- Høreapparatopladeren må ikke benyttes på steder med eksplosive gasser som f.eks. miner, oliefelter eller lignende, medmindre disse områder er godkendt til brug af høreapparater. Brug af høreapparatopladeren på steder, der ikke er certificerede, kan være farligt.

Generelle forholdsregler – trådløse høreapparatopladere



FORSIGTIG:

- Når den trådløse funktion er aktiveret, bruger apparatet digitalt kodede transmissioner med lav effekt til at kommunikere med andre trådløse enheder. Elektroniske apparater i umiddelbar nærhed kan blive påvirket, selvom det er usandsynligt. Hvis dette sker, skal du fjerne høreapparatopladeren fra det påvirkede elektroniske apparat.
- Af sikkerhedsmæssige årsager må du kun bruge den oplader, der leveres af ReSound.

Batteriadvvarsler til høreapparatopladeren



BEMÆRK: Din høreapparatoplader indeholder et li-ion-batteri.



ADVARSEL:

- Forsøg ikke at åbne batteriet eller udskifte det. Det medfører, at garantien bortfalder.
- Batteriet er indbygget og kan ikke udskiftes. Brug af andre batterier kan indebære en risiko for brand, eksplosion eller kemisk forbrænding. Genopladelige batterier skal bortskaffes iht. lokale regler. Indlever til genbrug, når det er muligt. Smid ikke det genopladelige produkt ud sammen med almindeligt husholdningsaffald. Forsøg heller ikke at brænde det, da der er risiko for, at det kan eksplodere.

- Batterier er miljøskadelige. Du må derfor ikke forsøge at brænde dem. Bortskaf den brugte høreapparatoplader i henhold til dit lands regler, eller indlever dem til din høreapparatspecialist.
- Hvis den genopladelige opladers ydre kabinet er ødelagt, kan de genopladelige batterier begynde at lække. Hvis det er tilfældet, må opladeren ikke benyttes – kontakt din høreapparatspecialist.
- Batterilækage kan forårsage kemiske forbrændinger. Hvis du udsættes for batterilækage, skylles straks efter med varmt vand. Hvis du får kemiske forbrændinger, rødme eller hudirritation som følge af batterilækage, skal du søge læge øjeblikkeligt.

Advarsler om oplader



ADVARSEL:

- Når du tager stikket ud af stikkontakten, så tag fat i stikket og ikke i ledningen.
- Brug aldrig en beskadiget oplader. En beskadiget eller forkert samlet oplader kan forårsage elektrisk stød eller brand, når produktet bruges efterfølgende.
- Forsøg aldrig at åbne eller skille opladeren ad, da det kan udsætte dig for farligt elektrisk stød og vil få garantien til at bortfalde.

Advarsel til høreapparatspecialister



ADVARSEL:

- Eksterne enheder, der er forbundet til den elektriske indgang, skal være sikre i henhold til kravene i IEC 60601-1, IEC 60065 eller IEC 60950-1, hvor det er relevant.

Tekniske specifikationer

Bærbar oplader	
Mål	99,4 x 35 x 67,5 mm/3,9 x 1,4 x 2,7"
Vægt	145 gram/5,1 oz
Strømforsyning	USB-strømforsyning, 5 V
Intern strømkilde	Genopladeligt lithiumion-batteri, 3,5-3,7 V, 2600 mAh
Opladningstid for internt lithiumion-batteri i opladeren	Maks. 3,5 timer, afhængigt af batteriets indledende tilstand
Batterilevetid (fuldt opladet, ikke tilsluttet en stikkontakt)	Min. tre fulde opladninger af to høreapparater. Uden høreapparater: 12 måneder
Opladningstid for høreapparat	< 40° C (104° F): Afhængigt af batteriets indledende tilstand
Trådløs frekvens mellem høreapparat og oplader	2,4 GHz og 333 kHz

Fejlfinding

Symptom	Årsag	Mulig løsning
Høreapparatet oplader ikke	Sidder høreapparatet korrekt i opladeren?	Sæt høreapparatet i opladeren igen.
	Er høreapparatopladeren ladet op?	Lad høreapparatopladeren op.
Opladeren lader ikke op	Er kablet ødelagt?	Kontakt din høreapparatspecialist.
	Er kablet sat korrekt i opladeren eller i stikkontakten?	Sæt kablet i opladeren og i stikkontakten.
	Er der tændt for strømmen i huset?	Tjek for eksempel andre apparater i huset.

Ofte stillede spørgsmål om batteriet

<p>Hvordan klargør jeg et nyt batteri?</p>	<p>Det er normalt ikke nødvendigt med klargøring. Hvis der er brug for det, kan du lade høreapparaterne op i opladeren og følge indikatorerne for batteriniveau på opladeren. Du kan også se batteriniveauet i appen på din smartphone.</p>
<p>Kan jeg beskadige et batteri ved forkert brug?</p>	<p>Nej, kun hvis du bruger overdreven fysisk kraft eller udsætter batterierne for ekstreme temperaturer.</p>
<p>Skal jeg tage høreapparaterne ud af opladeren, når de er fuldt opladet?</p>	<p>Nej, du kan f.eks. godt lade høreapparaterne blive i opladeren natten over.</p>

Ofte stillede spørgsmål om batteriet

<p>Skal jeg bruge batteriet helt op, før jeg oplader det igen?</p>	<p>Nej, regelmæssig opladning, f.eks. opladning natten over, betragtes som normal brug. Batterierne i høreapparaterne og opladeren kan lades op på et hvilket som helst batteriniveau.</p>
<p>Skal jeg lade høreapparaterne helt op, før jeg bruger dem?</p>	<p>Kun den første gang. En delvis opladning er fint og beskadiger hverken høreapparaterne eller batteriet, men en fuld opladning giver den længste brugstid.</p>
<p>Er det OK at afbryde opladningen af høreapparaterne eller opladeren, før de er fuldt opladet?</p>	<p>Ja. Delvis opladning skader ikke.</p>

Ofte stillede spørgsmål om batteriet

Hvorfor tænder mine høreapparater ikke automatisk, selvom de har været i opladeren i længere tid?

Hvis du lader dine høreapparater være i opladeren i længere end 24 timer, uden at opladeren er tilsluttet en stikkontakt, går opladeren i standbytilstand, og høreapparaterne slukkes. Hvis opladeren ikke er tilsluttet en stikkontakt, og batteriet i opladeren løber tør for strøm under opladning, slukkes høreapparaterne for at spare på strømmen i høreapparaterne. Når du tager høreapparaterne ud af opladeren, tændes de ikke automatisk som normalt. Tryk på knappen i 5 sekunder for at tænde høreapparaterne manuelt.

Bliver batteriet varmt under opladningen?

Der opstår en mindre temperaturstigning, når opladningen er ved at være færdig.

Ofte stillede spørgsmål om batteriet

Kan jeg lade opladeren eller høreapparaterne op ved lave temperaturer?	Hvis temperaturen er under +5°C (+41 °F), oplades det ikke. Opladning skal finde sted mellem +5°C (+41 °F) og +40° C (+104 °F).
Kan jeg lade opladeren eller høreapparaterne op ved høje temperaturer?	Driftsområdet for opladeren og høreapparaterne er +5°C (+41 °F)-+40° C (+104 °F).

Garantier og reparation

Alle høreapparater fra ReSound er dækket af en garanti, der dækker defekter i materialer og fremstilling, som beskrevet i gældende garantidokumentation. I sin servicepolitik lover ReSound at sikre funktionalitet, så det svarer til den originale oplader. Som underskriver af FN's Global Compact Initiative er ReSound forpligtet til at gøre dette på den mest miljøbevidste måde. Høreapparatopladerne kan derfor efter ReSunds eget skøn blive udskiftet med nye produkter eller produkter, der er fremstillet af nye eller brugte dele, eller repareret med nye eller istandsatte dele. Du kan få oplyst garantiperioden for høreapparatopladerne hos din høreapparatspecialist eller hos GN Hearing Danmark.

Hvis din høreapparatoplader kræver service, skal du kontakte din høreapparatspecialist for at få hjælp. ReSound høreapparatopladerne, der ikke fungerer korrekt, skal repareres af en kvalificeret tekniker. Du må ikke forsøge at åbne for høreapparatopladeren, da dette medfører, at garantien bortfalder.

Forventet levetid

Den forventede levetid for opladeren er minimum 5 år.

Oplysninger om temperaturtest, transport og opbevaring

Under normal brug bør temperaturen ikke overstige grænseværdierne på +5°C (+41 °F) til +40° C (+104 °F) ved en relativ fugtighed på 90 %, ikke-kondenserende Et lufttryk på mellem 700 hPa og 1060 hPa er passende.

Under transport eller opbevaring bør temperaturen ikke overstige grænseværdierne på:

- -25 °C (-13°F) til +5 °C (40°F)
- +5 °C (41°F) til +35 °C (95°F) ved en relativ fugtighed på op til 90 %, ikke-kondenserende
- >35 °C (95°F) til 70 °C (158°F) ved et vanddamtryk på op til 50 hPa.

Opvarmningstid: 5 minutter.

Afkølingstid: 5 minutter.

Bemærkninger



ADVARSEL: Påpeger en situation, der kan føre til alvorlige kvæstelser.



FORSIGTIG: Angiver en situation, der kan føre til mindre og moderate skader.



Råd og tip til, hvordan du bedst muligt håndterer din oplader.



Følg brugsanvisningen.



Spørg din lokale høreapparatspecialist til råds om bortskaffelse af høreapparatet.

BEMÆRK: Landespecifikke regler kan være gældende.



Overholder ACMA-kravene.

Complies with
IMDA Standards
DA105282

Kildeangivelse

Dele af denne software er skrevet af Kenneth MacKay (micro-ecc) og givet i licens under følgende vilkår og betingelser:

Copyright © 2014, Kenneth MacKay. Alle rettigheder forbeholdes.

Videredistribution og brug i kilde- og binære former, med eller uden ændringer, er tilladt, forudsat at følgende betingelser er opfyldt:

- Videredistribution af kildekode skal indeholde ovenstående meddelelse om ophavsret, denne liste over betingelser og følgende ansvarsfraskrivelse.
- Videredistribution i binær form skal gengive ovenstående meddelelse om ophavsret, denne liste over betingelser og følgende ansvarsfraskrivelse i dokumentationen og/eller i andre materialer, der følger med distributionen.

DENNE SOFTWARE LEVERES AF COPYRIGHTINDEHAVEREN OG BIDRAGSYDERE SOM DEN ER OG FOREFINDES OG ALLE UDTRYKKELIGE ELLER STILTIENDE GARANTIER, HERUNDER, MEN IKKE BEGRÆNSET TIL, STILTIENDE GARANTIER FOR SALGBARHED OG EGNETHED TIL ET BESTEMT FORMÅL FRASKRIVES. COPYRIGHTINDEHAVEREN ELLER BIDRAGSYDERE KAN UNDER INGEN OMSTÆNDIGHEDER HOLDES ANSVARLIGE FOR DIREKTE, INDIREKTE, HÆNDELIGE, SÆRLIGE ELLER LØSELIGE SKADER ELLER FØLGESKADER (HERUNDER, MEN IKKE BEGRÆNSET TIL INDKØB AF ERSTATNINGSPRODUKTER ELLER TJENESTEYDELSER; TAB AF BRUG, DATA ELLER FORTJENESTE; ELLER FORRETNINGSFORSTYRRELSER) UANSET ÅRSAG OG UANSET ANSVARSTEORI, DET VÆRE SIG INDEN FOR KONTRAKT, OBJEKTIVT ANSVAR ELLER UDEN FOR KONTRAKT (INKLUSIVE FORSØMMELSE ELLER PÅ ANDEN MÅDE), DER PÅ NOGEN MÅDE MÅTTE OPSTÅ SOM FØLGE AF BRUGEN AF DENNE SOFTWARE, OGSÅ SELVOM DER MÅTTE VÆRE BLEVET OPLYST OM MULIGHEDEN FOR SÅDANNE SKADER.

© 2020 GN Hearing A/S. Alle rettigheder forbeholdes. ReSound er et varemærke tilhørende GN Hearing A/S.

Notater

Notater

Notater

Fabrikant i henhold til
EU's direktiv om medicinsk
udstyr 93/42/EØF:

Internationalt Hovedkontor
GN Hearing A/S Lautrupbjerg 7
DK-2750 Ballerup
Danmark
Tlf.: +45 4575 1111
resound.com
CVR no. 55082715

Kundeservice og reparation
GN Hearing Danmark A/S
Lautrupbjerg 7
DK-2750 Ballerup
Tlf.: +45 4575 2222
gnhearing.dk



Problemer i forbindelse med EU's direktiv om medicinsk udstyr 93/42/EEC eller EU's direktiv om radioudstyr 2014/53/EU skal rettes til GN Hearing A/S.