



ReSound GN
■■■■■■■■■■

Bruksanvisning

ReSound Premiumladdare

GN Making Life Sound Better

Innehåll

Inledning	4
Avsedd användning	5
Information	6
Lära känna laddaren	10
Komma igång	12
Rengöring och underhåll	18
Allmänna varningar	19
Allmänna försiktighetsåtgärder – trådlösa hörapparatladdare	20
Batterivarningar för hörapparatladdaren	21
Laddarvarningar	23
Varning till audionomer	24
Tekniska specifikationer	25
Felsökning guide	26
Reparationer och garanti	30
Temperaturtest, transport och förvaringsinformation ...	32
Varningar	33
Erkännanden	34

Inledning

Tack för att du har valt våra produkter och gratulerar till inköpet av dina nya laddningsbara hörapparater och din laddare. Vår innovativa laddningsteknik ger dig större frihet och flexibilitet eftersom du kan ladda hörapparaterna var som helst.

Läs igenom denna bruksanvisning noga för att få ut så mycket som möjligt av din nya laddare. Med rätt skötsel, underhåll och användning kommer hörapparaterna och laddaren att ge dig många år med förbättrad hörsel och kommunikation.

Denna bruksanvisning innehåller instruktioner om hur du använder laddaren. För information om hur du använder hörapparaten hänvisar vi till bruksanvisningen.

Avsedd användning

Hörapparatladdaren är till för att ladda laddningsbara hörapparater.
Laddaren är avsedd att användas enbart med ReSound
laddningsbara hörapparater.

Information

Utrustningen överensstämmer med avsnitt 15 i FCC-reglerna och ICES-003 i ISED-reglerna. Följande villkor gäller för användning av apparaten:

1. Denna utrustning får inte orsaka skadliga störningar.
2. Denna utrustning måste acceptera alla mottagna störningar, inklusive störningar som kan orsaka oönskad funktion.



OBS! Denna utrustning har testats och befunnits överensstämma med gränserna för en klass B digital enhet, i enlighet med avsnitt 15 i FCC-reglerna och ISED-reglerna. Dessa gränser är avsedda att ge skydd mot skadliga störningar i bostadsmiljön. Denna utrustning genererar, använder och kan avge radiosignaler och kan, om den inte installerats och används i enlighet med instruktionerna, orsaka störningar på radiokommunikation.

Det finns dock ingen garanti för att störningar inte inträffar i en viss installation. Om denna utrustning orsakar störningar på radio- eller TV-mottagning, vilket kan avgöras genom att utrustningen stängs av och sätts på, rekommenderas användaren att försöka åtgärda detta genom en eller flera av följande åtgärder:

- Rikta om eller flytta mottagarantennen
- Öka avståndet mellan utrustningen och hörtelefonen
- Anslut utrustningen till ett uttag på en annan krets än den som hörtelefonen är ansluten till

- Kontakta återförsäljaren eller en kvalificerad radio-/TV-tekniker för hjälp.

Ändringar eller modifieringar kan upphäva användarens rätt att handha utrustningen.

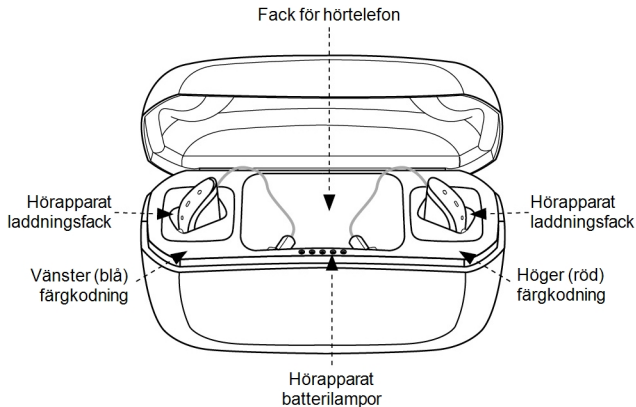
Produkterna överensstämmer med följande krav:

- I EU: Produkten överensstämmer med kraven enligt bilaga I i direktivet 93/42/EEC om medicintekniska produkter (MDD).
- Härmed deklarerar GN Hearing A/S att radioutrustningen av typen C-1 är i överensstämmelse med direktivet 2014/53/EU.
- Den fullständiga EU-deklarationen om överensstämmelse finns att läsa på följande webbsida:
www.declarations.resound.com.
- I USA: FCC CFR 47 avsnitt 15, kapitel B.
- För övriga länder utanför EU och USA hänvisas till ländernas lokala regler.

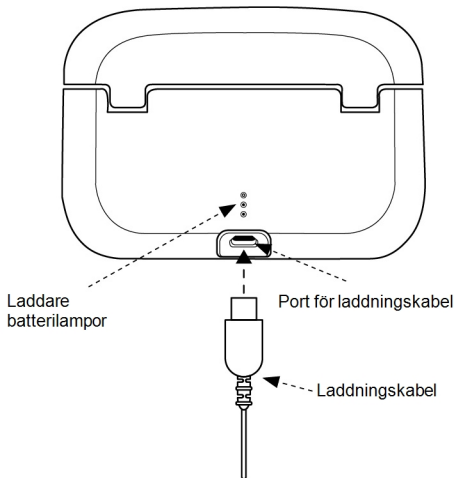
- I Kanada: Denna apparat är certifierad i enlighet med ISED-reglerna.

Hörapparatladdare av typen C-1 är tillgänglig i följande variant:
ReSound Hörapparatladdare (C-1).

Lära känna laddaren



Sett bakifrån

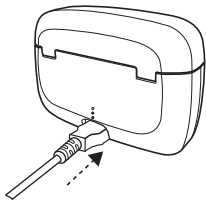


Komma igång

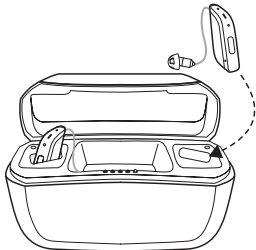
Placera hörapparaterna i laddaren

Se till att hörapparaterna är fulladdade innan du använder dem.

1. Anslut medföljande nätadapter till ett vägguttag och anslut laddningskabeln till hörapparatladdaren.



2. Placera hörapparaterna i respektive laddningsfack. Den högra hörapparaten ska placeras i laddningsfacket med röd färgkodning och den vänstra i laddningsfacket med blå färgkodning.



Om din hörtelefon är utrustad med en stödvinge ska du vara försiktig när du sätter in hörtelefonen i laddningsfacket.



WARNING!

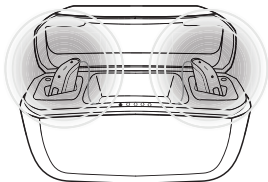
- Undvik att ladda din produkt i extremt höga eller låga temperaturer och använd inte laddaren utomhus eller i fuktiga utrymmen.
- Ladda endast hörapparatladdaren med den medföljande laddaren.



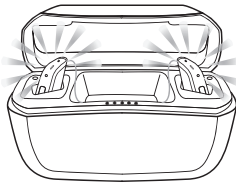
VAR FÖRSIKTIG: Innan du placerar hörapparaterna i laddaren ska du säkerställa att de är torra.

Ladda hörapparaterna

Medan hörapparaterna laddas kommer på-/av-lampan på din hörapparat att blinka långsamt. Vid de är fulladdade lyser ljusdioden konstant (blinkar inte) till dess att hörapparaten tas ut från laddaren.



Under laddning
– blinkar.



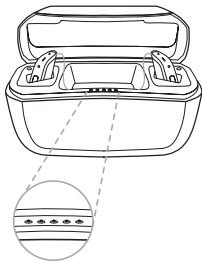
Fulladdade
– på tills de tas ut.

När du placerar hörapparaterna i eller tar ut dem ur laddaren, visar de fem lamporna på framsidan av laddaren batterinivån på

hörapparaten med den LÄGSTA laddningen. De lyser i 10 sekunder och slocknar sedan. Om hörapparaterna är i laddaren fortsätter de att laddas.

Laddningsindikator

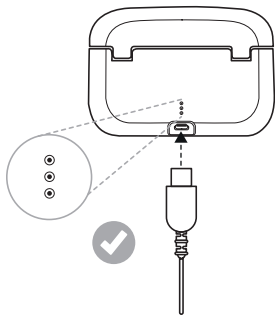
Antal ljusdioder	Batterinivå
•	0–20 %
••	20–40 %
•••	40–60 %
••••	60–80 %
•••••	80–100 %



Ladda laddaren

Anslut medföljande nätadapter till ett vägguttag och anslut laddningskabeln till hörapparatladdaren.

De tre ljusdioderna på laddarens baksida visar laddarens batterinivå. Ett rött, blinkande ljus anger att batteriet måste laddas. Tre gröna ljus innebär att batteriet är fulladdat.



När laddaren är fulladdad kan den ladda hörapparaterna tre gånger innan den måste laddas på nytt.

Antal ljusdioder	Batterinivå
•	Blinkande rött ljus – mindre än 10 % laddning
•	10–33 % laddning
••	33–66 % laddning
•••	66–100 % laddning



OBS!

- När du laddar hörapparatladdaren för första gången bör den laddas i minst 3 timmar, även om batteriets ljusdioder visar att batteriet är fulladdat.
- Det är säkert att lämna laddaren ansluten över natten – batterierna i hörapparatladdaren och hörapparaterna kan inte överladdas.

Rengöring och underhåll

Rengöra hörapparatladdaren

1. Rengör laddaren utvändigt med en torr och ren trasa.
2. Rengör laddningsfacket med en ren bomullstuss.



WARNING! Använd inte vätska för att rengöra hörapparatladdaren.

Skötsel och underhåll



OBS! För bästa möjliga användarupplevelse, och för att förlänga hållbarheten på din laddare, följ dessa steg:

- Håll hörapparaten och laddaren torra och rena.
- För att ta bort fett och fukt kan du torka av hörapparatladdaren med en mjuk trasa efter användning.

Allmänna varningar



VARNING!

- Kontakta flygbolaget för mer information om att transportera din hörapparatladdare.
- Utsätt inte hörapparatladdaren för höga temperaturer och direkt solljus. Värme kan deformera höljet, skada elektroniken och försämra beläggningen.
- Använd aldrig din hörapparatladdare på platser med explosiva gaser, såsom minor, oljefält och liknande, såvida inte dessa områden är certifierat säkra för användning av hörapparat. Det kan vara farligt att använda hörapparatladdaren på platser som inte är certifierade.

Allmänna försiktighetsåtgärder – trådlösa hörapparatladdare



VAR FÖRSIKTIG:

- När den trådlösa funktionen är aktiverad använder hörapparaten digitalt kodad överföring för att kommunicera med andra trådlösa enheter. Även om det är osannolikt kan elektroniska enheter i närheten störas. Flytta i så fall bort hörapparatladdaren från enheten som påverkas.
- Av säkerhetsskäl ska endast medföljande laddare från ReSound användas.

Batterivarningar för hörapparatladdaren



OBS! Laddaren till din hörapparat innehåller ett litiumjonbatteri.



VARNING!

- Försök inte öppna produkten eller byta ut batteriet. Detta upphäver garantin.
- Batteriet är inbyggt och kan inte bytas. Användning av andra batterier kan orsaka brand, explosion eller kemisk brännskada. Kassera laddningsbar produkt i enlighet med lokala bestämmelser. Återvinn om möjligt. Släng inte den laddningsbara produkten med hushållsavfallet eller i öppen eld eftersom den kan explodera.

- Batterier är miljöfarliga. Elda därför inte upp dem – släng din gamla hörapparatladdare i enlighet med gällande miljölagstiftning eller returnera den till din audionom.
- Om höljet på din laddare är trasigt kan de laddningsbara batterierna inuti läcka. I sådana fall ska du inte försöka använda laddaren – kontakta din audionom.
- Läckande batterier kan orsaka kemiska frätskador. Om du utsätts för ett läckande batteri ska du omedelbart skölja det drabbade området med varmt vatten. Om det uppstår kemiska frätskador, rodnad eller hudirritation från ett läckande batteri ska du uppsöka läkare.

Laddarvarningar



VARNING!

- När du kopplar ur nätsladden eller något tillbehör från ett vägguttag ska du hålla i kontakten, aldrig i sladden.
- Använd aldrig en laddare som är skadad. En skadad eller felaktigt monterad laddare kan orsaka elstötar eller brand när produkten sedan används.
- Försök inte montera isär laddaren eftersom det kan utsätta dig för farliga elektriska stötar. Dessutom upphävs garantin.

Varning till audionomer



WARNING!

- Externa apparater som är anslutna till den elektriska ingången måste uppfylla säkerhetsnormerna enligt IEC 60601-1, IEC 60065 eller IEC 60950-1.

Tekniska specifikationer

Bärbar laddare	
Mått	99,4 x 35 x 67,5 mm/3,9 x 1,4 x 2,7"
Vikt	145 gram
Strömförsörjning	USB-strömförsörjning, 5 V
Intern strömkälla	Laddningsbart litiumjonbatteri, 3,5-3,7 V, 2600 mAh
Laddningstid för internt litiumjonbatteri i laddaren	Max. 3,5 timmar beroende på batteriets initiala laddningsnivå
Batteritid (vid full laddning, ej anslutet till strömuttag)	Min. tre fulla laddningar av två hörapparater. Utan hörapparater: 12 månader
Laddningstid för hörapparat	< 40° C (104° F): 3 timmar beroende på batteriets initiala laddningsnivå
Trådlös frekvens mellan hörapparat och laddare	2,4 GHz och 333 kHz

Felsökning guide

Symtom	Orsak	Möjliga åtgärder
Hörapparaten laddar inte	Är hörapparaten korrekt placerad i laddaren?	Sätt i hörapparaten i laddaren igen.
	Är hörapparatladdaren laddad?	Ladda hörapparatladdaren.
Laddaren laddas inte	Är kabeln trasig?	Kontakta din audionom.
	Är kabeln korrekt ansluten till laddaren eller strömuttaget?	Sätt i kabeln i laddaren och strömuttaget igen.
	Finns det ström i bostaden?	Kontrollera exempelvis andra apparater i bostaden.

Vanliga frågor om batterier

Hur förbereder jag ett nytt batteri?	Normalt sett behöver batteriet inte förberedas på något sätt. Ladda vid behov hörapparaterna i laddaren och kontrollera laddarens batterinivå. Du kan också se hörapparaternas batterinivå i smarttelefon-appen.
Kan batteriet skadas genom felaktig användning?	Nej. Däremot kan batteriet skadas av fysiskt våld eller extrema temperaturer.
Måste jag ta ut hörapparaterna från laddaren när de är fulladdade?	Nej. Du kan t.ex. lämna hörapparaterna i laddaren över natten.
Måste batteriet vara helt urladdat innan det laddas?	Nej. Regelbunden laddning, t.ex. laddning under natten, räknas som normal användning. Batterierna i hörapparaterna och laddaren kan laddas oavsett laddningsnivå.

Vanliga frågor om batterier

<p>Måste hörapparaterna vara fulladdade innan de används?</p>	<p>Bara den första gången. Delvis laddning går bra och kommer inte att skada varken hörapparaterna eller laddaren, men en full laddning ger längre användningstid.</p>
<p>Är det okej att avbryta laddningen av hörapparaterna eller laddaren innan de är fulladdade?</p>	<p>Ja. Delvis laddning är inte skadligt.</p>
<p>Varför slås inte hörapparaterna på automatiskt efter att ha laddats under en längre period?</p>	<p>Om hörapparaterna lämnas i laddaren längre än 24 timmar utan att laddaren är ansluten till ett strömuttag, kommer laddaren att växla till strömsparläge och stänga av hörapparaterna. Om laddaren inte är ansluten till strömuttaget och batteriet tar slut under laddning, stänger</p>

Vanliga frågor om batterier

	<p>laddaren av hörapparaterna för att spara på hörapparaternas batterier. När du tar ut hörapparaterna från laddaren slås de inte på automatiskt som vanligt. Håll knappen intryckt i 5 sekunder för att slå på hörapparaterna manuellt.</p>
<p>Blir batteriet varmt under laddning?</p>	<p>Värmen kan stiga något mot slutet av laddningen.</p>
<p>Kan jag ladda laddaren eller hörapparaten i låga temperaturer?</p>	<p>Om hörapparaten är kallare än +5 °C laddas den inte. Laddning måste ske i temperaturområdet +5 °C till +40 °C.</p>
<p>Kan jag ladda laddaren eller hörapparaten i höga temperaturer?</p>	<p>Hörapparaten och laddarens drifttemperatur är +5 °C–+40 °C.</p>

Reparationer och garanti

ReSound erbjuder garanti på alla sina hörapparatladdare i händelse av defekter i tillverkning eller material, som beskrivet i garantidokumentationen. I sin servicepolicy åtar ReSound sig att försäkra en funktionalitet som är åtminstone likvärdig med den ursprungliga hörapparatladdaren. ReSound står bakom FN:s Global Compact-initiativ (UNGC) och förpliktar sig till detta i linje med miljövänlig bästa praxis. Hörapparatladdare kan enligt ReSunds bedömning bytas ut mot nya produkter eller produkter tillverkade från nya eller använda delar, eller repareras genom att använda nya eller renoverade reservdelar. Garantiperioden för hörapparatladdaren framgår av garantidokumentet som du får av din audionom.

Om din hörapparatladdare går sönder kan du vända dig till din audionom för mer information. ReSound hörapparatladdare som går sönder måste repareras av en kvalificerad tekniker. Du får aldrig själv öppna skalet på hörapparatladdaren, då upphör garantin att gälla.

Förväntad hållbarhet

Förväntad hållbarhet på laddaren är minst 5 år.

Temperaturtest, transport och förvaringsinformation

Under normal drift bör temperaturen inte överskrida gränsvärdena +5 °C till +40 °C och en relativ luftfuktighet på 90 %, icke-kondenserande. Lämpligt lufttryck ligger mellan 700 hPa och 1 060 hPa.

Under transport eller lagring ska temperaturen inte överskrida gränsvärdena

- -25 °C till +5 °C
- +5 °C till +35 °C vid en relativ luftfuktighet upp till 90 %, icke-kondenserande
- >+35 °C till +70 °C vid ett vattenångtryck på upp till 50 hPa.

Uppvärmningstid: 5 minuter.

Nedkylningstid: 5 minuter.

Varningar



WARNING: visar på en situation som kan leda till allvarliga skador.



VAR FÖRSIKTIG: Visar på situationer som kan leda till mindre eller måttliga skador.



Råd och tips om hur du hanterar din laddare bättre.



Följ bruksanvisningen.



Fråga din audionom om var du ska lämna in en laddare som inte längre används.

OBS! Landsspecifika föreskrifter kan gälla.



Följer ACMA-krav.

Complies with
IMDA Standards
DA105282

Erkännanden

Delar av denna programvara har utvecklats av Kenneth MacKay (micro-ecc) och används under licens enligt följande villkor:

Copyright © 2014, Kenneth MacKay. Med ensamrätt.

Vidaredistribution och användning i källformat och binärformat, med eller utan ändring, tillåts under förutsättning att följande villkor uppfylls:

- Vidaredistribution av källkod måste innehåll ovanstående copyrightinformation och följande friskrivningsklausul.
- Vidaredistribution i binärformat måste reproducera ovanstående copyrightinformation, denna förteckning med villkor och följande friskrivningsklausul i dokumentationen och/eller andra material som tillhandahålls i distributionen.

DENNA PROGRAMVARA TILLHANDAHÅLLS AV
UPPHOVS RÄTT SINNEHAVARNA OCH BIDRAGANDE

UTVECKLARE I "BEFINTLIGT SKICK" OCH UTGÖR INGEN GARANTI, VARE SIG UTTRYCKLIG ELLER UNDERFÖRSTÅDD, INKLUSIVE, MEN INTE BEGRÄNSAT TILL, UNDERFÖRSTÅDDA GARANTIER FÖR SÄLJBARHET OCH LÄMPLIGHET FÖR ETT SÄRSKILT ÄNDAMÅL. UNDER INGA OMSTÄNDIGHETER SKA UPPHOVSRÄTT SINNEHAVARE ELLER BIDRAGANDE PARTER HÅLLAS SKADESTÅNDSSKYLDIGA FÖR DIREKTA, INDIREKTA ELLER SÄRSKILDA SKADOR, EXEMPLARISKA SKADOR ELLER FÖLJDSKADOR (INKLUSIVE, MEN INTE BEGRÄNSAT TILL, ANSKAFFNING AV ERSÄTTNINGSVAROR ELLER TJÄNSTER, FÖRLORAD ANVÄNDNING, DATAFÖRLUSTER, INTÄKTER ELLER VERKSAMHETSAVBROTT) OAVSETT ORSAK ELLER TEORETISK ANSVARSSKYLDIGHET, VARE SIG ENLIGT AVTAL, STRIKT ANSVAR ELLER I AVTALSBRÖTT (INKLUSIVE FÖRSUMLIGHET ELLER PÅ ANNAT SÄTT) I SAMBAND MED ANVÄNDNING AV DENNA PROGRAMVARA, ÄVEN OM RISKEN FÖR SÅDANA SKADOR PÅTALATS.

© 2020 GN Hearing A/S. Med ensamrätt. ReSound är ett varumärke som tillhör GN Hearing A/S.

Tillverkare enligt EU:s
medicintekniska direktiv
93/42/EEG:

Huvudkontor
GN Hearing A/S
Lautrupbjerg 7
DK-2750 Ballerup
Danmark
T: +45 4575 1111
resound.com
CVR no. 55082715

Sverige
GN Hearing Sverige AB
Box 21075
SE-200 21 Malmö
T: +46 31 800 150
info-se@gnhearing.com
gnhearing.se

Finland
GN Hearing Finland Oy/Ab
Pihatörmä 1 A 21
FI-02211 Espoo
Puh.: +358 9 4777 9700
kuulo@gnresound.com
resound.com



Frågor som rör EU:s medicintekniska direktiv 93/42/EEC, eller radioutrustningsdirektivet
2014/53/EU (RE-direktivet/RED) ska ställas direkt till GN Hearing A/S.